

**ALYTAUS SENAMIESČIO PRADINĖS MOKYKLOS**  
**2024 METŲ VEIKLOS KOKYBĖS ĮSIVERTINIMO ATASKAITA**

2025-02-26 Nr. L-81 (1.7 Mr)

2023–2025 m. strateginio plano ir metinio veiklos plano įgyvendinimo kryptis – siekti kiekvieno mokinio asmeninės ūgties, diegiant kontekstinio mokymosi principus ir stiprinant kūrybiško mąstymo ugdymą.

**Vertinimo paskirtis** – mokyklos veiklos analizė įtraukiojo ugdymo srityje leis, remiantis mokinių, jų tėvų ir mokytojų nuomone, įsivertinti mokyklos pasirengimą įtraukiojo ugdymo kaitai bei nusimatyti konkrečius sprendimus bei siekiamus pokyčius dėl įtraukiojo ugdymo plėtotės.

**Vertinimo tikslai:**

1. Įvertinti mokyklos veiklą pagal įtraukiojo ugdymo 3 dimensijas: politika, kultūra ir praktika.
2. Pateikti rekomendacijas ir numatyti konkrečius sprendimus bei siekiamus pokyčius dėl įtraukiojo ugdymo plėtotės.

**Vertinamas rodiklis**

2.1.3. Orientavimasis į mokinių poreikius - poreikių pažinimas, pagalba mokiniui.

**Tyrimo metodas** – tęstinis kartotinis tyrimas taikant anketinę apklausą. Pirmasis matavimas atliktas 2022 m. kovo mėnesį prieš įtraukujį ugdymą stiprinančio pokyčio mokykloje planavimą, antrasis atliktas – 2024 m. gruodžio mėnesį.

**Tyrimo imtis.** Pirmojo ir antrojo matavimo imtys nėra susiję, t. y. nėra galimybės įvertinti, kaip keitėsi kiekvieno respondento pateikiami įtraukiojo ugdymo situacijos vertinimai, vertinami visuminiai mokyklos kultūros, politikos ir praktikos, diegiant įtraukujį ugdymą, pokyčiai.

**Respondentai**

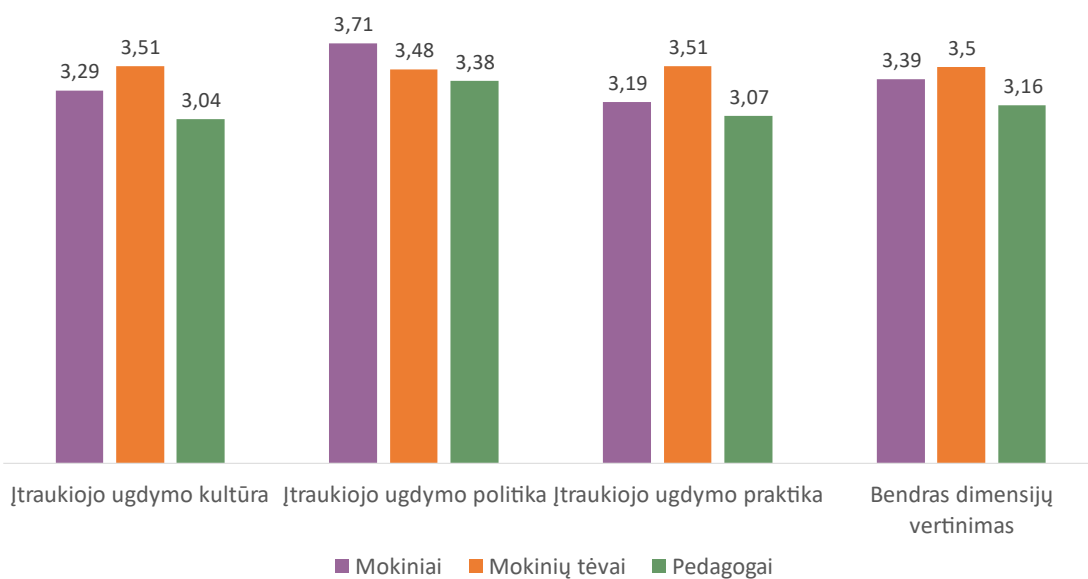
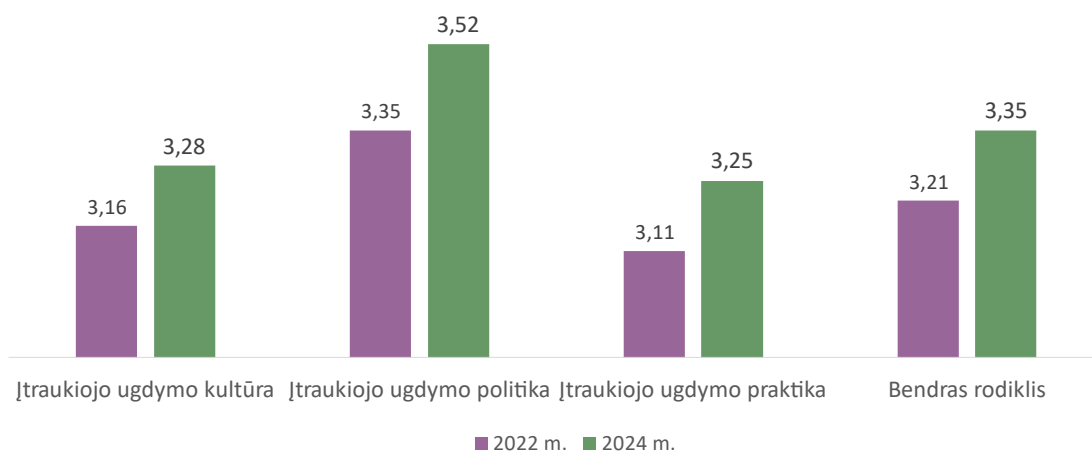
2022 m. I matavimo respondentai	2024 m. II matavimo respondentai
Mokyklos pedagogai: pakviesta – 25; dalyvavo – 19. Mokinių tėvai: pakviesta – 298 šeima, dalyvavo – 198 asmenys. Mokiniai: pakviesta – 121, dalyvavo – 116.	Mokyklos pedagogai: pakviesta – 42, dalyvavo – 39. Mokinių tėvai: pakviesta – 315 asmenų, dalyvavo – 153 asmenys. Mokiniai: pakviesta – 120, dalyvavo – 111.

## Vertinamų aspektų aprašymas

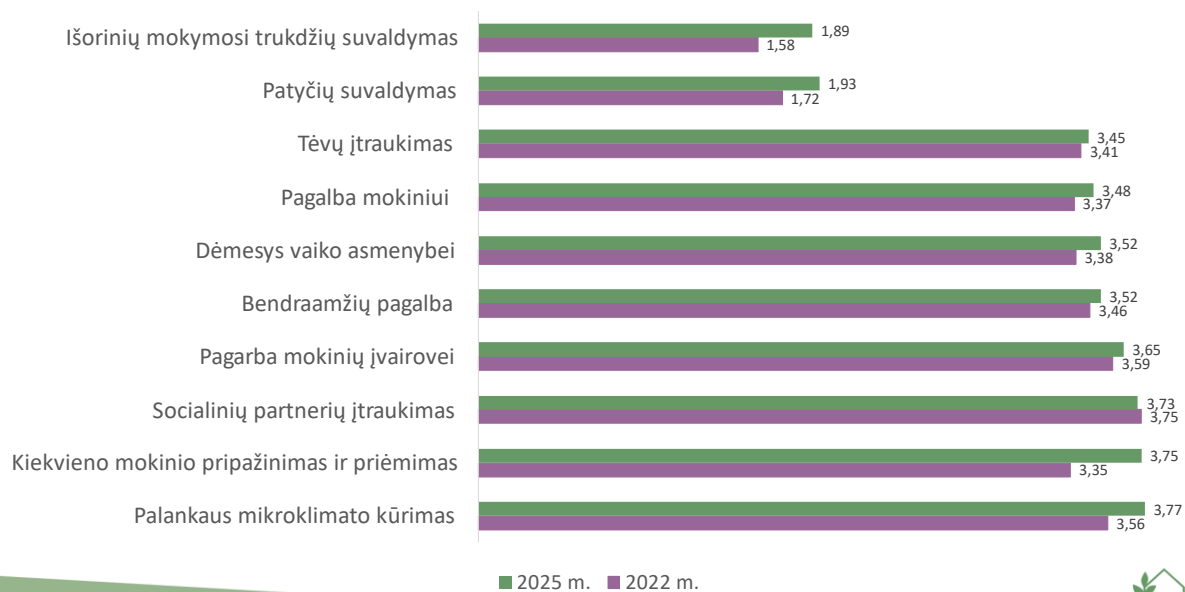
Vertinamas aspektas	Aprašymas	Siekiamas rezultatas
<b>Įtraukiojo ugdymo kultūra</b>	<p>Mokyklos bendruomenėje kiekvienas narys jaučiasi priimtas ir svarbus, mokiniai padeda vienas kitam, darbuotojai bendradarbiauja tarpusavyje, vyrauja pagarbos vienas kitam atmosfera, stipri mokyklos ir tėvų (globėjų) partnerystė, efektyvus mokyklos ir steigėjo bendradarbiavimas, vietos bendruomenė įtraukiama į mokyklos gyvenimą.</p> <p>Įtraukiojo ugdymo vertybių puoselėjimas, kai bendruomenėje vyrauja aukšti lūkesčiai kiekvienam mokiniui, vadovai, mokyklos darbuotojai, mokiniai ir tėvai (globėjai) aptaria ir dalijasi įtraukiojo ugdymo filosofija, kiekvienas mokinys yra vertingas ir vertinamas, mokyklos darbuotojų ir mokinių santykiai grįsti žmogiškosiomis vertybėmis, mokyklos darbuotojai siekia pašalinti bet kokias sėkmingo mokymosi ir dalyvavimo ugdyme kliūtis, mokykla siekia išvengti bet kokios diskriminacijos, yra sukurta skaidri ir teisinga darbuotojų skyrimo ir skatinimo sistema.</p>	<p>Įtraukiojo ugdymo kultūros rodiklis vertinamas ne žemesniu kaip 3,3 iš 4 galimų.</p>
<b>Įtraukiojo ugdymo politika</b>	<p>Mokyklos prieinamumas ir atvirumas kiekvienam besimokančiajam, kai vengiama bet kokios selekcijos ir segregacijos apraiškų. Veiklos organizuojamos neskirstant besimokančiųjų pagal gebėjimus, pasiekimus, negalias, lytį ir pan. Kiekvienam mokiniui pritaikoma fizinė aplinka, veikia sukurta paramos naujokams sistema.</p> <p>Pagalba įvairovei, kuri reiškia kiekvieno besimokančiojo individualumo ir galimybių pripažinimą, reikalingos pagalbos sistemos, mažinančios mokymosi kliūtis, sukūrimą ir jos koordinavimą, savivertės ir pasitikėjimo savimi skatinimo politikos pozityvaus elgesio skatinimo sistemos taikymas ir patyčių prevencija, mokyklos nelankymo priežasčių ieškojimas ir šalinimas, į įtraukijį ugdymą orientuotas profesinis tobulėjimas.</p>	<p>Įtraukiojo ugdymo politikos rodiklis vertinamas ne žemesniu kaip 3,4 iš 4 galimų.</p>
<b>Įtraukiojo ugdymo praktika</b>	<p>Mokymosi organizavimas, ypatingą dėmesį skiriant personalizuoto mokymosi planavimui, užtikrinant kiekvieno besimokančiojo įsitraukimą ir dalyvavimą, vaiko mokymąsi aktyviai mokytis, įvairovės pažinimą ir skatinimą, mokinių pagalba vienas kitam, visų bendradarbiavimas, kiekvieno mokinio įsitraukimas į neformaliąsias veiklas.</p> <p>Išteklių mobilizavimas, kai galimi mokymosi ištekliai, užtikrinantys kiekvieno dalyvavimą ir mokymąsi, yra visiems vienodai prieinami, o mokinių skirtybės (tokios, kaip: kalba, amžius, pasiekimai, kultūrinė</p>	<p>Įtraukiojo ugdymo praktikos rodiklis vertinamas ne žemesniu kaip 3,3 iš 4 galimų.</p>

	patirtis, negalia) pripažįstamos ir panaudojamos ugdymo procese kaip ištekliai, taip pat aktyviai pasitelkiami išoriniai (žmogiškieji, materialieji) ištekliai.	
--	---	--

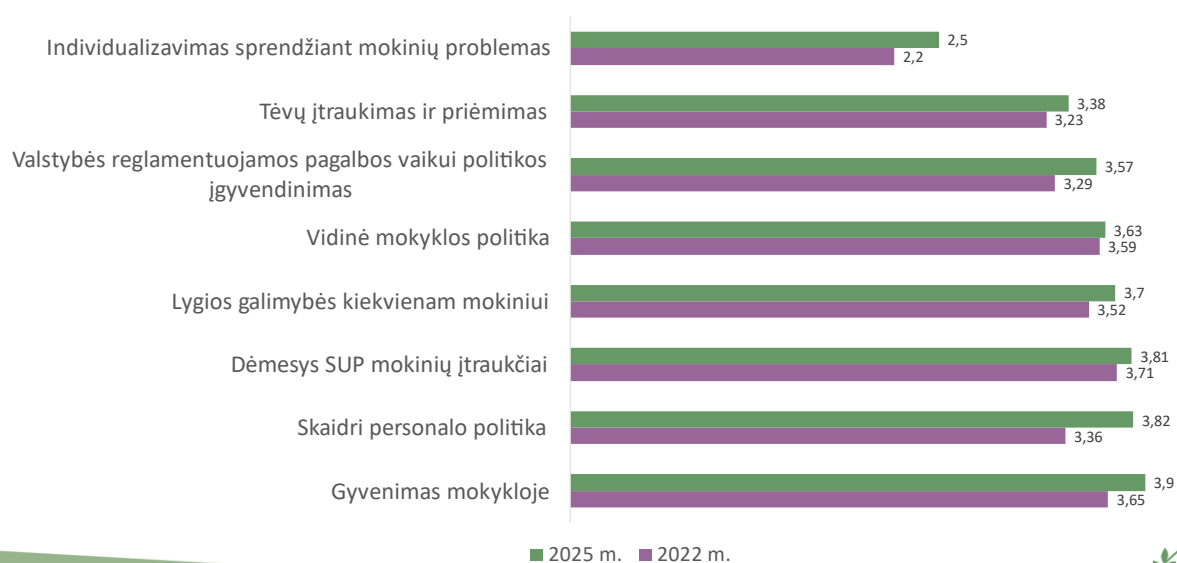
## TYRIMO REZULTATAI



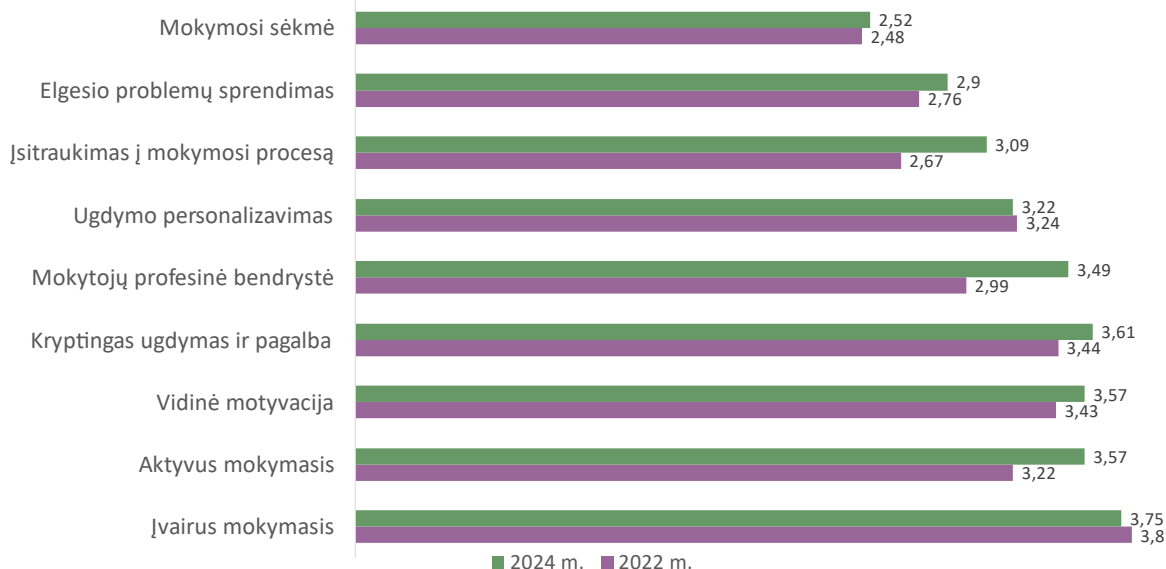
## Kultūros aspekto įvertinimas



## Politikos aspekto įvertinimas



### Praktikos aspekto įvertinimas



## TYRIMO IŠVADOS

1. Tyrimo rezultatai rodo teigiamą įtraukiojo ugdymo kaitą visose įtraukiojo ugdymo srityse.
2. Aukščiausiai įvertina įtraukiojo ugdymo politikos sritis (3,52), žemiausiai – kultūros dimensija (3,28).
3. Bendri įverčiai rodo, kad mokyklos įtraukiojo ugdymo kokybę geriausiai vertina mokiniai (3,5), prasčiausiai – pedagogai (3,16).
4. Kultūros srityje respondentai palankiausiai vertino: palankaus mikroklimato kūrimą (3,77), kiekvieno mokinio pripažinimą ir priėmimą (3,75), socialinių partnerių įtraukimą (3,73), pagarbą mokinių įvairovei (3,65), žemiausiai: išorinių mokymosi trukdžių šalinimą (1,89), patyčių suvaldymą (1,93).
5. Politikos srityje respondentai palankiausiai vertino: gyvenimą mokykloje (3,9), skaidrią personalo politiką (3,82), dėmesį SUP mokinių įtraukčiai (3,81), žemiausiai: individualizavimą sprendžiant mokinių problemas (2,5).
6. Praktikos srityje respondentai palankiausiai vertino: įvairų mokymąsi (3,75), kryptingą ugdymą ir pagalbą (3,61), aktyvų mokymąsi (3,57), vidinę motyvaciją (3,57), žemiausiai: mokymosi sėkmę (2,52), elgesio problemų sprendimą (2,9).
7. Pedagogų nuomone, didžiausias pokytis įtraukiojo ugdymo srityje susijęs su bendradarbiavimu, profesine pagalba, specialistų pagalba, paramos naujiems darbuotojams sistema.
8. Tėvų nuomone, didžiausias pokytis įtraukiojo ugdymo srityje susijęs su būrelių pasiūla, tėvų įtraukimu į mokyklos gyvenimą.

9. Mokinių nuomone, didžiausias pokytis įtraukiojo ugdymo srityje susijęs su netinkamo elgesio atvejų sumažėjimu (prasivardžiavimas, patyčios), bendradarbiavimo skatinimu, dėmesiu vaikui.

10. Pedagogų nuomone, minimalus neigiamas pokytis įtraukiojo ugdymo srityje susijęs diferencijavimu, savarankiškumu, mokinių gebėjimu atlikti užduotis laiku.

11. Tėvų nuomone, minimalus neigiamas pokytis įtraukiojo ugdymo srityje susijęs diferencijavimu, mokinių elgesio problemų sprendimu, patyčių suvaldymu.

12. Mokinių nuomone, minimalus neigiamas pokytis įtraukiojo ugdymo srityje susijęs su gebėjimu atlikti užduotis, patyčių atvejais elektroninėje erdvėje.

## **REKOMENDACIJOS**

1. Pamokose taikyti universalus dizaino mokymuisi principus: įvertinti galimus mokymosi barjerus ir numatyti priemones jų pašalinimui (diferencijavimas, individualizavimas, ugdymo turinio perteikimo įvairovė).

2. Siekiant suvaldyti galimas patyčias, sumažinti netinkamo elgesio mastą, įgyvendinti Draugiškos tvarkos programą, kuri būtų skirta mokinių emocinio intelekto, socialinio sąmoningumo stiprinimui, teigiamus tarpusavio santykių formavimui.

Mokyklos veiklos įsivertinimo grupė

Violeta Mikalauskienė  
Inga Albutavičienė  
Laurita Juodsnukytė  
Inga Nastulevičienė